

ספטמבר 2016
אלול תשע"ו

גיליון מספר 24



צילום: חן ינאי, קיבוץ יהל

עלון אלקטרוני לענייני תיירות חקלאית* וכפרית
מופק ע"י משרד החקלאות ופיתוח הכפר,
הרשות לתכנון ושה"מ

תיירות

***תיירות חקלאית: פעילות של ביקור ואירוח במשק חקלאי המגדילה את הכנסת החקלאי, מגוונת אפשרויות תעסוקה במרחב הכפרי ומציגה את החקלאות לקהל הרחב.**

תוכן העניינים

7	שי דותן	מ"תיירון לתיירון" - אירועים ופעילויות בתיירות הכפרית
9	המערכת	אירועים קרובים
10	עליזה זזק	שדות המחר – תערוכה במוזאון המדע
13	רנית רוזנטל	החוויה החקלאית – חלק ב'
19	תיירות בערבה	ערבה כל השנה
23	ירונה בן שלום	לילות רמדאן ברהט
27	רון יצחקי	חוות הניסיונות צמח – המרכז לחקר הבננה
30	ישראל ברקאי	אשדות ברקאי – טיולי כרכרות סוסים
31	עו"ד איתן מימוני	מבית המשפט: נפגע במהלך טיול אופניים בשל תחזוקה לקויה של המקרקעין ויפוצה בגין הנזקים שנגרמו לו
34	שי דותן	כנס פיתוח הכפר 2016
37	ישראל גלון	טיול לעץ מיוחד במרחב הכפרי
40	תרגום: צפריר בצר	קישורים לנעשה בעולם



חברי המערכת

צפריר בצר, מנהל תחום תכניות עבודה ופרסומים, שה"מ; **ברכה גל**, מנהלת תחום כלכלת הייצור, שה"מ; **דובי וולפסון**, ממ"ר סחלבים ושתלנות, תחום פרחים, שה"מ; **ניבה גרינברג**, האגף לתכנון כפרי אזורי, הרשות לתכנון; **עליזה זז'ק**, מרכזת בכירה פרסומים, האגף למחקר כלכלה ואסטרטגיה; **שי דותן**, מנהל תחום בכיר כלכלה כפרית ותיירות, הרשות לתכנון

עריכה גרפית: **לובה קמנצקי**; עריכת לשון: **עדי סלוניקו**

קוראים יקרים,

נשמח לקבל כתבות, מידע על אירועים, רעיונות חדשים, הצעות, הערות והארות.

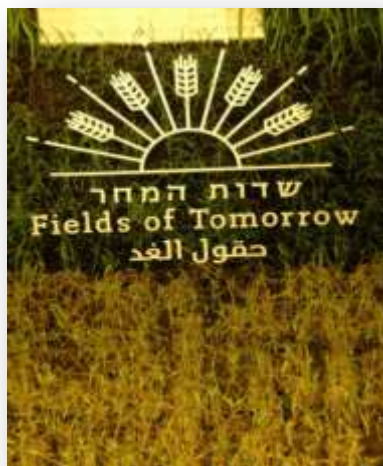
את החומר יש להעביר לשי דותן: shadot@moag.gov.il



ושוב אתכם באיליון ה-24 de ה"תיירון"



בשער הגיליון הכניסה לקיבוץ יהל שבערבה הדרומית. יהל הינו אחד מקיבוצי המועצה האזורית חבל איילות, ששמה דגש על תיירות בערבה כל השנה. גיליון זה נפתח בכתבה של עליזה ז'זק על "שדות המחר" - תערוכה בנושא "חקלאות חכמה בסביבה משתנה", המתקיימת במוזיאון המדע בירושלים. בימים אלה, כאשר יוקר המחיה הוא המולך והשולט בדו-שיח הציבורי, יש חשיבות רבה להצגה חיובית של החקלאות הישראלית. חשוב להיוודע לחשיבות החקלאות הישראלית מהיבט של חדשנות בתחום ייצור המזון המיועד לאספקה ל"עולם רעב", ומהיבט מקומי של ייצור עצמי וביטחון המזון.



מירושלים נקפוץ לחוויה אחרת - לכתבתה של רנית רוזנטל, אדריכלית נוף המתמחה בתכנון ובעיצוב מתחמי פנאי ונופש, מלונות ואתרים תיירותיים. רנית תספר על החוויה החקלאית ועל דרכים לעיצובה כך שתהא נגישה למבקר.



משם נדרים לערבה ונקרא על "ערבה כל השנה". נצפין מעט, עדיין בנגב - לרהט - במסגרת פיתוח התיירות בחברה הבדואית נערך השנה בפעם הראשונה אירוע לילות רמדאן ברהט. וירונה בן שלום הפרויקטורית לפיתוח התיירות בחברה הבדואית כותבת על כך.





רון יצחקי, מנהל צמח ניסיונות ורכז הוועדה החקלאית במועצה האזורית עמק הירדן, כותב על סיור בחוות הניסיונות צמח, במרכז לחקר הבננה. קצת דרומה משם, באשדות יעקב איחוד, ישראל ברקאי הקים מיזם של טיולי כרכרות, ואנו נקרא את סיפורו בנוגע למניעיו ולפעילות באתר.



כרכרה באשדות ברקאי



**פסטיבל הבננה בעמק הירדן - חוות הניסיונות
בצמח היא אחת מאתרי הפסטיבל**

עו"ד איתן מימוני משתף אותנו בפסק דין שהטיל אחריות על הקיבוץ כלפי רוכב אופניים אשר רכב בשטח שבהחזקת הקיבוץ ונפגע. פסק דין זה הינו כ"תמרור עצור" הניצב מול כל אחד שמפעיל עסק תיירותי או שבשטחיו מבקרים תיירים, ולכן יש לקחת בחשבון את הפן הביטוחי, בנוסף להקפדה על מניעת ליקויי בטיחות, כיוון שאם ננהג אחרת - זה עלול לעלות ביוקר.





שי דותן מתאר את כנס פיתוח הכפר 2016 שעמד השנה בסימן השקת מסמך מדיניות תכנון החקלאות והכפר בישראל. בסיום הכתבה נמצא קשור למסמכי המדיניות.

בנוסף, ניתן לקרוא בגיליון את הפינות הקבועות: טיול לעץ מיוחד במרחב הכפרי, והפעם לעץ הבאובב בעין גדי; וקישור לשני נושאים מעניינים: לדו"ח הדן בתכנית העבודה 2015-2020 בנושאי חקלאות ופיתוח הכפר שהוגש לוועדה החקלאית של הפרלמנט האירופי, ולכתבה ב- Wageningen World העוסקת בלקוחות חדשים הפוקדים חוות בהולנד.



קריאה מהנה

אנו מאחלים לכל הקוראים שנה טובה,
שנת חקלאות מלועס,

ושנת תיירות פורחת





מ"תיירון לתיירון"

אירועים ופעילויות בתיירות הכפרית

כתב: שי דותן; צילם: אורי וייס

קיץ חם עבר עלינו ו"הקיטורים" של ההורים נשמעים מכל עבר, לכן חשתי הפעם צורך לספר במדור על יוזמה של תיירן במושב גני עם הסמוך להוד השרון, אשר מעסיקה את הילדים בחופשה, בדגש על חוויית חקלאות בטבע בצורה אינטימית יותר, שאינה דומה לפסטיבלים הגדולים האזוריים המאורגנים ע"י עמותות התיירות והמועצות האזוריות.

אורי הוא יזם בנשמתו, המפעיל מזה שנים אחדות את המשק שלו כמשק פתוח המקרב את המבקר בו לתחום החקלאות - "אוריגני".





ב"אוריגני" עוסקים בלימוד החקלאות באמצעות התנסות מעשית בגידול ירקות, פרחים ותבלינים במשתלה ובחלקות לגידול עצמי וכן בחקלאות טיפולית. את רעיון ה"אוריגני" יזם אורי וייס, אגרונום, חקלאי ואיש אדמה. אורי הציב לו למטרה את חיזוק הקשר בין האדם לאדמה ולטבע, וחושב כל העת על רעיונות חדשים לקדם מטרה זו.



ומפעילות קיימת לפעילות עתידית: מט"י נתניה מארגן סיור לתיירים באיטליה. ניתן לקבל פרטים נוספים בקישור:

<https://secure.pulseem.com/clientpages/09072016194230sa3799.html?v=d15c28ad-63ee-46fd-a718-499859b782b7>

אורי השכיל להסתייע בשירותי "חממת התיירות" יותר מפעם אחת, הן לשיווק והן לעבודה על המיזם שהשיק בקיץ הזה: פופסטיבל - פסטיבל הפופקורן של ישראל.

אורי שתל שדה פופקורן וסביבו ערך מגוון פעילויות הקשורות לפופקורן. ההשתתפות בפופסטיבל התאפשרה אך ורק לאחר רישום מוקדם, כדי למנוע עומס מבקרים. במקום התארחו מדי יום לא יותר מ-20 משפחות, כך שכל מבקר זכה למלוא תשומת הלב. אם כן, נחשפנו ליוזמה של פסטיבל צנוע, המקרב את הילדים לחקלאות, פותר "בעיה" להורים בקיץ ומהווה נדבך נוסף בפעילות התיירותית של אורי.





אירועים קרובים

מידע על אירועים ואטרקציות:

- www.gogalil.org
- www.gonegev.co.il
- www.touryoav.org.il
- www.gosharon.co.il
- www.goarava.co.il
- www.gobinyamin.org.il
- www.carmelim.org.il
- www.emek-tour.org.il

התוכן והאירועים המוזכרים באתרים שלעיל אינם באחריות משרד החקלאות ופיתוח הכפר.



שדות המחר - - תיירות חקלאית בעיר

כתבה וצילמה: עליזה זז'ק



החקלאות העולמית ניצבת בפני אתגר משמעותי - ייצור כמויות גדולות יותר של מזון מזין בשטח מצומצם יותר, תוך שמירה על המערכת האקולוגית של כדור הארץ. גם בפני החקלאות בישראל עומדים אתגרים מורכבים, כמו מיצוי יעיל של משאבי הטבע, פיתוח ואקלום זנים חקלאיים חדשים, שיפור האיכות, הטעם והמראה של התוצרת החקלאית ופיתוח חקלאות אקולוגית.

"שדות המחר" (קירות ירוקים המהווים בעצם שדה אנכי) ייצגו את חקלאות ישראל בתערוכת "אקספו" באיטליה ובנו לאחרונה גם במוזיאון המדע בירושלים, בכניסה לתערוכת "שדות המחר". התערוכה נפתחה לקהל הרחב בסוף יוני 2016 ותימשך ארבע שנים.





התערוכה מדגישה את החדשנות בפיתוח החקלאי הישראלי, מציגה את פעילותה הנרחבת של הפקולטה לחקלאות של האוניברסיטה העברית, בצד פועלם של המו"פים האזוריים ומכוני המחקר הישראליים, ומראה כיצד בעזרת פיתוחים מעולם החקלאות מתמודדים היום עם הצורך להאכיל את אוכלוסיית המחר.

התערוכה מתמקדת בגידולים למאכל ומציגה מגוון נושאים: החיטה - ביוגרפיה של גידול כמרכיב מזון חשוב בעולם, חקלאות מדייקת - השקיה ודישון בצורה מושכלת, חקלאות בת קיימא - אנחנו והמהפכה הירוקה, טיפוח ישראלי - השבחות, הכלאות והנדסה גנטית ודאגה למזון לאוכלוסיית העולם.

הפיתוחים החקלאיים מתבצעים כיום בשדה, במעבדה ובמחשב, ובאים לידי ביטוי גם בגינות הקהילתיות ובאדניות. המחקרים העדכניים המוצגים בתערוכה מתייחסים לאיזון בין משאבי קרקע, מים ואנרגיה, וכן גידול מזון וצריכת מזון בהקשר מקומי-ישראלי ובהקשר הגלובלי.



שדות המחר





התערוכה נפתחה בטקס חגיגי בהשתתפות אורי אריאל, שר החקלאות ופיתוח הכפר.

אוצרת התערוכה: ורדה גור בן שטרית.
פיתוח וייעוץ מדעי לתערוכה: האוניברסיטה העברית - הפקולטה לחקלאות, מזון וסביבה;
מכון וולקני; מו"פ ערבה; מו"פ צפון; מיג"ל.



שר החקלאות ופיתוח הכפר, אורי אריאל, מקבל הסבר מאגרונום התערוכה בחממות שנבנו במיוחד לתערוכה



שלבי הגידול של האננס: שתילי האננס שהתפתחו במכלי תרבית הרקמה גדלים ומועברים לחממה

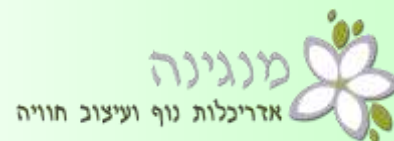


מתוך בחזית החקלאות, גיליון מספר 6 אוגוסט 2016, בהוצאת החטיבה למחקר כלכלה ואסטרטגיה



החווייה החקלאית – חלק ב'

כתבה: רנית רוזנטל, אדריכלית נוף B.L.Arch



תפקיד אדריכל הנוף מתחיל בתפירת גבולות "החלום", כלומר המקום, ובהגדרת הכניסה והיציאה ממנו. אלו בדרך כלל ייחרטו בזיכרון המבקרים. יצירת מסלול, תוואי דרך ברור ומזמין הבונה את החוויה המרכזית באופן נכון, תוך פיזור מדויק של המידע, יאפשר את מקסום ההנאה למבקר, מה שיוביל למתן משוב חיובי במהלך הביקור ולאחריו ובכך אף יתרום לחקלאי.



חווייה מרגשת שיוצרת זיכרון בלב המבקר

בתכנון המרחב החקלאי ובמטרה לזכות בחוויה חקלאית משמעותית, חשוב להתייחס לכמה גורמים:

- מרחב התכנון ידגיש ויבליט את חוויית התוכן שנבחרה בתחילה. ה"סיפור" יסופר ויתואר בעקביות ויספק חוויה כוללת "רב חושית", שתיחרט בלב המבקר. סיפור שלא יזוהה על ידי המבקר, יעיד כי תוכנו חלש והזיכרון שיישאר ממנו יותיר חוויה עמומה, גם אם הייתה מהנה.





- חומרים החוזרים על עצמם - מוטיבים עיצוביים, כמו צמחייה, השזורים כחוט השני בכל המרחב המתור ומייצרים עולם הנבדל מהחוץ.
- חשיפה לחוויות טבעיות ולחומרים שאינם "בטון ומלט" ושימוש בשפה טבעית מקומית שיחברו במידה הרצויה לייחודו ולתנאיו הגיאוגרפיים של המקום, בהתאם לתנאי האקלים השוררים בו.
- הציבור הרחב אינו מכיר את אופי העבודה החקלאית במרבית הענפים, ולכן יש להקפיד על אופי פעילות הגייני, תוך שימור גוון אותנטי ולא מדוגם או סטרילי מדי.
- גינון מותאם לשפת המקום, מטופח ומרגיע – ה"ירוק" מחבר את המבקר לחוויה הטבעית. טיפוח ועיצוב הצמחייה תורמים לרמה גבוהה של איכות המקום ומשפיעים על המבקר. מומלץ להתאים את הצמחייה לזו המאפיינת את האזור.



ציר מטופח המעורר תחושת שייכות ונינוחות



המבקר פוגש בדרך מעוצבת, ברורה ומזמינה





תוואי דרך בחוויה החקלאית

- התוואי המתואר להלן הוא בגדר רעיון, וניתן לתרגמו לכל מרחב ומקום.
הכניסה מפרידה בין המתחם התיירותי ולשטח שמחוצה לו. שילוט נכון, מברך ומזמין, מכוון וברור, צמחייה עבותה או ייחודית המגדירה מעין מיקרוקוסמוס חדש - כל אלה יוצרים תחושת התרגשות ראשונית, עם ההגעה למקום.



שער מזמין - מעבר לתוך עולם חדש,
לחוויה מרגשת



כניסה מזמינה ומוגדרת

- חניה וקופות: מרחב גדול המאפשר נוחות, תוך הכוונה מזמינה לעולם קסום אחר. כדאי שהחניה תסתיר מעין המבקר את הפעילות שבמתחם עצמו, אך תסמן לו דרך רגלית, חדשה וברורה, שממנה מתחיל הריגוש לקראת העיקר, כלומר לקראת הפעילות המרכזית. יש לאפשר נגישות ורצוי למנוע אבק רב העלול לפגום בחוויית המבקרים.





חשוב ליצור נתק בין המרחב החווייתי לאזור "התפעולי": קרבה בין אזורים פונקציונליים, כגון קופות, עמדת הדרכה והסבר, חנות מזכרות, שירותים, ברזייה וחניה שירוכזו יחד בנפרד מהאתר המרכזי. הפעילות עצמה עדיין אינה נחשפת, הפרטים הטכניים הושלמו, ורק כעת מתחילה ה-חוויה.

- מסלול מרכזי: השביל אל האטרקציה המרכזית הינו מורה דרך, אשר יקל על המבקר וישפר את תחושת השייכות ואת ההכוונה לחוויה המרכזית.



מסתורין בציר תנועה



ציר ססגוני ברור החושף בהדרגה את המבקר לחוויית המקום

- מאפייני השביל: ציר בעל נקודות משתנות, כמו מחרוזת של פנינים, במטרה ליצור ציפייה לפעילות, להדריך ולרמוז בהדרגה על הבאות, להסתיר ולחשוף לסירוגין את העיקר ולהקל על העומס בעת לחץ.

המסלול יהיה ברור, רחב, מזמין, משולט ונגיש, ויאפשר נקודות מנוחה בצל. המסלול העיקרי יהיה שונה ממסלולי המשנה בצורה ובחומר.

כאמור, הדרך העיקרית, המובילה לאטרקציה המרכזית, תיחשף לאט, ותחולק לאזורי עשייה, ישיבה ומנוחה. כמו כן, ייקבע בה שילוט הכוונה והסבר גם על המשך הנושא.





המשך החוויה לאחר הפעילות המרכזית יכולה להתפתח בכמה נתיבים:

- צירי משנה, אזורי פעילות ונקודות מנוחה וכדומה הפזורים במרחב, כשכל אחד מהווה אטרקציה משנית חשובה המחברת את החוויה החקלאית למכלול מהנה ולימודי אחד. הנתיבים חושפים בהדרגה את הפעילות שאליה מוזמן המבקר באמצעות שילוב שילוט מדויק והכוונה. החזרה לנקודת ההתחלה תהא בנתיבי משנה מעגליים או באותו נתיב, חזרה בדרך שנעשתה.
- ציר מעגלי, נתיב מעגלי, כדרך מרכזית שממנה יתפצלו ענפי משנה שונים בעלי חשיבות ומטרה משתנה אך משנית. הציר יסומן בבירור כדרך מרכזית, והמבקר יחוש בטחון כיוון שבסוף הדרך יתגלה רכבו, והמסע יסתיים. לשפת השביל המרכזי תתחבר הדרך המשנית. רוחבה והחומר ממנו תיבנה ייקבעו ביחס לשביל המרכזי. שילוט מדויק ותחושת התמצאות יסייעו למבקר ל"התחבר" לחוויה ויחזקו את ביטחונו במקום.
- יציאה: סיום הדרך חשוב לא פחות מהכניסה אליו. המבקר "מסכם" את חוויותיו ו"אורז" את חוויותיו והתרגשותו בתיבת הזיכרון, כך שחשוב לסגור ולחתום בנועם ובטוב.

ציר מעגלי ברור,
המסתיר חלק
מהדר - חלק
מהריגוש שמקנה
המקום



נתיבי הליכה
והרפתקה נרמזים
מהציר הראשי





סיום הדרך - יש בו גם סיכום של החוויה. חנות מזכרות, קפיטריה היגיינית ולא יקרה, שילוט מסכם, ברכת הדרך, פסל, בריכת מים, מראה צמחי מושקע וייחודי ועוד - כל אלו יאפשרו לערוך סיכום של איכות החוויה ותיגה כמקום נעים וטוב שכדאי לשוב אליו.

יצירת חוויה חקלאית בלב המבקר

על פי המסורות השבטיות, כאשר קיימת באדם זיקה למקורותיו הטבעיים ולאדמתו, כאשר מערכת היחסים שלו עם האדמה והטבע, בעלי החיים והצמחים, ועם אבותיו וכאשר הוא מחובר לחלומותיו - הוא מתחזק ושואף לשוב למקום המחובר אותו לעצמו ולסביבתו הטבעית.

לסיכום, מטרתנו היא הנגשה וחיבור המבקר למרחב חקלאי חווייתי דרך חושיו, ידיעותיו והמראה של המקום. אם יחוש שייך, בטוח במרחב מטופח, קשוב אליו ומחובר לחלומותיו, ירגיש כי החוויה החקלאית מיטיבה עמו והזיכרון שלו מהמקום יהיה חיובי.



סוף הדרך כסיכום לחוויה

רנית רוזנטל B.L.Arch, אדריכלית נוף, בוגרת הטכניון

נייד : 052-8358798, מייל: r@mangina.co.il, אתר: www.mangina.co.il



ערבה כל השנה - עונת הסתיו

מרכז תיירות ערבה

מתי לאחרונה ביקרתם בערבה?

אזור הערבה השופע נופי בראשית ומרחבים גדולים, לצד יישובים ירוקים וחממות חקלאיות המסתירות את הפיתוחים והתגליות החדשות בתחום, מזמנים ביקור ואירוח חוויתיים לכל גיל. לצד הפיתוח החקלאי ויופייה של הערבה, נבנו אתרי ביקור בעלי תכנים חוויתיים ומעשירים, לינה כפרית בקיבוצים, צימרים מפוארים, חדרי אירוח וחאנים רבים, המתאימים לכל כיס. הפיתוח החקלאי, האנרגיה המתחדשת והקידום בתחום התיירותי יצרו מגוון נרחב של אפשרויות בילוי ואירוח, ועמם התפתחה מסורות של אירועים המתקיימים באותה תקופה מדי שנה.





עונת החורף עשירה באירועים בנושא החקלאות והספורט - היום הפתוח בחצבה, סיורים בחממות וקטיף עצמי; מרוצים וטיולי אופניים; אירועי הערבה הפתוחה – מופעי טיסנים מהארץ ומחו"ל; "אקו-יהדות" אשר יתקיים זו השנה השנייה בדגש יהדות וקיימות לקראת ט"ו בשבט, ועוד מגוון פעילויות.

באביב מרבית האירועים מתקיימים בעונת החגים: בפסח - הפנינג תמנע אקשן, וביום העצמאות - סיורים מודרכים בעקבות לוחמים ופעילויות אזוריות נוספות.



כוכבים בפארק תמנע
צילום: חגית גל

בקיץ (כן, בקיץ!) מתקיימות פעילויות רבות בשעות הנעימות של היממה "בין שקיעה לזריחה בערבה" - סיורי שקיעה, לילה וזריחה בנופי הערבה, פעילויות "רטובות" הכוללות כניסה למאגרי מים או פעילויות המתקיימות בשעות היום במתחמים סגורים וממוזגים, כדוגמת פארק תמנע החדש או מרכז המבקרים ע"ש וידור בחצבה. אירוע השיא בקיץ מתקיים במחציתו של חודש אוגוסט עם חציית כוכב שביט את השמיים ופיזור "אבק הכוכבים" מזנבו המפואר. האירוע "ליל כוכבים ומשאלות" התקיים זו השנה השביעית בפארק תמנע והשתתפו בו יותר מ-1,800 אורחים שהגיעו עם משפחותיהם, ציוד קמפינג ושק משאלות.





בעונת הסתיו מתקיימים פסטיבלים ואירועים רבים בערבה. במהלך סוכות מתקיים בפארק תמנע "פסטיבל הקצב" - פסטיבל מוזיקה וקצב שבו לוקחים חלק מבחר אמנים ישראלים מהשורה הראשונה, סדנאות קפוארה, תיגוף (תיפוף על הגוף) ריקוד ו.... סיורים מודרכים אל אתרי הפארק, כולל ביקור מודרך במרכז המבקרים החדש.



תמנע בקצב



תרגול יוגה ערבה

"יוגה ערבה" הוא אירוע היוגה הגדול במדינה ומתכנסים מתרגלי יוגה ומדריכים מהארץ ומחו"ל ב-40 מתחמי לינה לאורכה של הערבה (כ-180 ק"מ) ומתרגלים שיטות שונות של יוגה בכל סוף השבוע. שיאו של האירוע מתרחש ביום שישי בשקיעה למרגלות עמודי שלמה, כאשר כל המתרגלים מכל המתחמים, לבושים לבן ומתרגלים יחד את ברכות השמש, עם קרניה האחרונות. לאחר התרגול מוזמנים כל האורחים לקבלת שבת, ארוחת ערב ומופע מוזיקלי אתני.





"חגיגות התמרים" - קיבוצי הערבה הדרומית חוגגים זו השנה השלישית את חגיגות סוף עונת הגדיד. החגיגה נמשכת שלושה ימים ושני לילות, ובמסגרתה נהנים האורחים מסיוורים במטעי התמרים ומתוודעים לסוגי הפרי השונים, למוצרים העשויים מהפרי, לסגולותיו הבריאותיות ולסיפור הברחתו של עץ התמר אל הערבה. מהענפים של העץ, מגלעיני הפרי ומחלקיו הנוספים של התמר יוצרים האורחים תכשיטים ומזכרות. כמו כן, נערכת ארוחת ערב בלב מטע התמרים, ובשבת מתקיים הפנינג במטע הכולל אומגה, קיר טיפוס, פארק חבלים, סדנאות יצירה מחלקי העץ, מתחם רביצה ויריד אמנים מקומיים.

"קול קורא לנדוד" - חודש נובמבר מתאפיין בנדידת הציפורים בערבה. הערבה ואילת מהווים גשר יבשתי יחיד המחבר את אירופה, אסיה ואפריקה, והן משמשות "תחנת תדלוק" למאות מיליוני ציפורים נודדות הנוחתות שם לפני משימתן המאתגרת – חציית המדבר במטרה "לבלות" את החורף באפריקה החמה. במהלך חודש נובמבר נקיים סיורים ופעילויות להיכרות עם עולמן של הציפורים; נסייר בפארק הצפרות באילת, נפגוש ציפורים שנלכדו ונבדוק אותן וכן נשתתף בחוויית שחרורן אל הטבע להמשך מסען.



דורסים. צילום: דורון ניסים



פלמינגו. צילום: דורון ניסים

מרכז תיירות ערבה: www.goarava.co.il
ובטלפון: 1-800-225-007



לילות רמדאן ברהט בין לילה ליום, בין קדמה למסורת

כתבה: ירונה בן שלום ריצ'רדסון; צילם: אור אלכס

אירועי לילות רמדאן הם חלק ממהלך מערכתי לקידום התיירות בחברה הבדואית בנגב

התכנית לקידום התיירות בחברה הבדואית בנגב הינה באחריות משרד החקלאות ופיתוח הכפר ומנוהלת ע"י ועדת היגוי שבה שותפים הרשות לפיתוח הנגב ומשרד ראש הממשלה. יעדי התכנית כוללים פיתוח, קידום והשבחת מיזמים תיירותיים בדואים בנגב לקהלים שונים, וביניהם פיתוח יזמות תיירותית כלכלית, בניית שיתופי פעולה תיירותיים ותרבותיים ועוד. "לילות רמדאן ברהט" הינה תכנית תיירותית ראשונית ופורצת דרך, המהווה אירוע חווייתי עבור משפחות וקבוצות מהנגב ומהמרכז. באירוע נחשפו המבקרים לניחוחות, למטעמים ולקהילה הבדואית באחד החגים המרכזיים והמשמעותיים ביותר עבורה.





מעט מידע על הרמדאן* - חודש הרמדאן (בערבית: رمضان) הוא החודש התשיעי בשנה המוסלמית. בחודש זה חלה מצוות הצום במהלך כל שעות היום; מצווה שהיא אחת מחמשת עמודי האסלאם. מקור שמו של החודש בשורש הערבי ר מ צ, הקרוב למילה העברית "רמץ" - "חום לוהט". תאריך הרמדאן נע אחורה בכ-11 ימים בכל שנה, יחסית ללוח הגרגוריאני השמשי, ומשלים סיבוב מלא סביב עונות השנה כל 33 שנה. השנה הרמדאן השנה התקיים במהלך חודש יוני.

בעיני המוסלמים זהו חודש של התבוננות פנימית והתקרבות לאל, מחילה על עוונות, עשיית מעשי חסד והזדהות עם הרעב והקושי, שהוא מנת חלקם של בעלי מצוקה.



העיר רהט* - רהט בערבית رهط נמצאת 12 קילומטרים צפונית לבאר שבע, בסמוך ליישוב להבים ולקיבוץ משמר הנגב. שטח השיפוט שלה מתפרש על 19,586 דונם. רהט היא היישוב הגדול ביותר של הבדואים והעיר הבדואית היחידה בישראל.

רהט הוקמה בשנת 1972 במסגרת תכנית ממשלתית להקמת יישובי קבע לאוכלוסייה הבדואית בנגב, כארבע שנים לאחר הקמת היישוב הראשון תל שבע. בשנת 1989 היא הוכרה כמועצה מקומית, ובשנת 1994 הוכרזה כעיר. ראש עיריית רהט כיום מר טלאל אלקרינאווי.

אתר עיריית רהט: <http://www.rahath-muni.com/?lang=he>



* הנתונים נלקחו מכמה מקורות: אנשי מקצוע בעיריית רהט, ויקיפדיה והלשכה המרכזית לסטטיסטיקה.





האירועים התקיימו זו הפעם הראשונה בנגב וברהט בפרט. עבור הקהילה הבדואית בנגב, עבור התיירנים ועבור המבקרים שהגיעו לאירועים הללו הייתה זו חוויה ראשונה, ייחודית, תרבותית, תיירותית וקולינרית מיוחדת במינה שפתחה צוהר אותנטי ובלתי אמצעי לחג הרמדאן בפרט ולקהילה הבדואית בכלל.

לילות הרמדאן ברהט

במהלך שבועיים בימי חמישי ומוצ"ש בין השעות 17:30-22:00 נערכו מגוון אירועים, כמו סיור מודרך בנושא "מסורות, טעמים וריחות" בהדרכתו של מדריך בדואי מוסמך מהיישוב.

הסיור ארך כשעתיים וכלל גם את הפיתוח המואץ בעיר, השכונות הישנות והחדשות, חממות חקלאות, אזור התעשייה החדש "עידן הנגב" ועוד. הסיור הרגלי כלל טעימות בשוק לפני סיום הצום, ארוחה משפחתית ומסורתית של מקלובה בדואית ולסיום השתתפות במופעי תרבות ייחודיים ומשותפים עם הקהילה הבדואית המקומית ברחבת המתנ"ס. בפעילות לקחו חלק יותר מ- 500 משתתפים (פי 2 מהצפוי), מתוכם כ- 60% מכל רחבי הארץ, וכ- 40% מאזור הנגב



השותפים בביצוע האירוע היו המשרד לפיתוח הפריפריה, הנגב והגליל, הרשות לפיתוח הנגב, משרד החקלאות ופיתוח הכפר, הרשות לפיתוח כלכלי במגזר הערבי, עיריית רהט, מתנ"ס רהט ועוד.





האימפקט של האירוע!

- ✓ אתר הפייסבוק של "קסם המדבר" עלה מ-3000 ל-5500 "לייקים"
- ✓ כתבת שער ב"ידיעות הנגב"
- ✓ אייטם ב"טיים אאוט"
- ✓ כתבה ב"דה-מרקר"
- ✓ כתבה ב"גלובס"
- ✓ ראיונות בגלי צה"ל וברדיו דרום
- ✓ אייטם בתכנית הבוקר של "קשת" בטלוויזיה

ציטוטים מפייסבוק:

"איזה כיף של אווירה עם אחינו ברהט"
 "הלוואי שתמיד יהיה שלום"
 "אחלה תיירות בנגב, מהמם"
 "כל הכבוד על היוזמה! תושבי רהט, אתם מדהימים. שתזכו בכל שנה לארח"
 "רעיון נפלא לקרוב הלבבות. למרות שכל ההתחלות קשות, יוזמות נוספות יקרבו את השכנים שלכם יותר ויותר!"



לאלבום התמונות של לילות רמדאן: <http://bit.ly/29WByfy>

להמלצות מבקרים: <http://bit.ly/2api6WY>

לסרטון הצצה קצר על המארחים בעיר: <http://bit.ly/2ach702>



חוות הניסיונות צמח - המרכז לחקר הבננה

כתב: רון יצחקי – מנהל צמח ניסיונות ורכז ועדה חקלאית; צילמה: ורד בן שלום, קב' כנרת



בסוף שנות הארבעים הוקמה בצמח חוות המחקר הארצית לחקר הבננה. בחווה מתבצעים ניסויים רבים שהשפיעו על התפתחות גידול הבננה בארץ. בראשית שנת 2016 החליט צוות החווה בתמיכת הוועדה החקלאית לפתוח את החווה לסיורים חקלאיים במטרה לחשוף את חשיבות החקלאות הישראלית לציבור הרחב. הסיורים מתמקדים בגידול הבננה בארץ משלב השתיל ועד לפרי. המבקרים נחשפים למושגי היסוד בגידול ולומדים על מוצא הבננה, מסעותיה בעולם, מתי הגיעה לארץ וכיצד נעשתה הפרי הנפוץ ביותר בארץ מבין כל גידולי המטע.

במהלך הסיור דנים בסוגיות רבות הקשורות לחקלאות ולפריפריה, כדוגמת ביטחון המזון, פערי התיווך, שמירה על קרקעות לאום, איכות הסביבה ועוד.





אתרים מרכזיים של הסיור:

תחנה מטאורולוגית - בחווה ממוקמת תחנה של השירות המטאורולוגי המעבירה נתונים יומיים לחקלאיים בתחום ההתאדות מגיית, משקעים, רוחות ועוד. נתונים אלו מסייעים לחקלאים ולמדריכים בקבלת החלטות בנושא השקיה. התחנה היא אחת מרשת התחנות של השירות המטאורולוגי הישראלי.

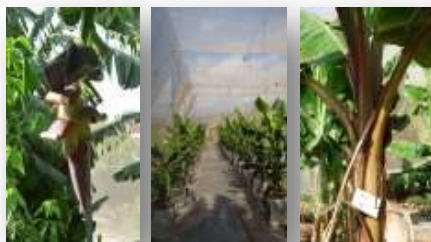


מתקן התפלה - אנו בוחנים את תגובת הבננות להשקיה במים באיכויות שונות. ניסוי הקדמי שבוצע הראה כי השקיה במים מיטביים יכולה לחסוך כ-30% בכמות המים הנדרשת ולשפר במקביל את היבול.



ניסיונות בהשקיה - בחווה מתקיימים גם ניסויים במנגו, כמו ניסוי בליזימטרים (מכל קיבול) המלמד על התנהגות צריכת המים של העץ. מעל עצי המנגו נפרסה מערכת מתזים ייחודית להגנה מפני קרה.





אוסף הזנים הארצי – בסיור ניתן לצפות בעשרות זני בננות, שבהם זנים חדשים אשר הובאו בשנה האחרונה לארץ.

ניסויים שונים מתבצעים במכלים לשם בחינת תגובת הבננה למגוון סוגי קרקעות.

שיטות ריבוי – בחווה שתילי בננות ותמרים שגודלו בתרבות רקמה. בסיור מתוודעים לשיטות הריבוי השונות של מגוון הגידולים, על יתרונותיהם וחסרונותיהם.



הדברה ידידותית לסביבה – החווה שותפה במיזם התנשמות הארצי ומשתמשת בהדברה ידידותית במגוון הגידולים שבעמק.

סיור בחוות הניסיונות, כולל טעימות בננות ופירות העונה ואף תה מהצמחים הגדלים בחווה
בטלפון: 04-6773200 או באתר: www.zemach-nisyonot.co.il



אשדות ברקאי - טיולי כרכרות

כתב וצילם: ישראל ברקאי

הערת המערכת: בעקבות הפרסום בגיליון 23 על התיירות הכפרית באירופה ותמונת הכרכרה שנכללה בכתבה, פנה אלינו ישראל ברקאי וביקש להציג את המיזם שלו "אשדות ברקאי - טיולי כרכרות", ואנו נענינו לו בשמחה.

לאחר 36 שנות היעדרות ממקום הולדתי, קיבוץ אשדות יעקב איחוד, בעקבות שינוי השיטה ומתן אפשרות לבנייה פרטית - החלטתי לחזור הביתה. אשתי הלכה לצדי יד ביד וסייעה לבניית הבית בזמן שהותי בחו"ל. מובן ששינוי דרסטי כזה דורש התארגנות תעסוקתית. ידעתי שבגילי אין סיכוי שמישהו ירתום אותי לעבודה, ואם אין אני לי - מי לי... קניתי את הציוד האיכותי ביותר שיש בעולם הכרכרות בפולין ושבתי למחוזות ילדותי ונעורי כדי לשתף ולקרב את הציבור לערש ההתיישבות החלוצית בארץ ולמפעל הנפילים לייצור החשמל של רוטנברג, המלווה את ההיסטוריה של הורינו, מראשוני המתיישבים במקום, כאשר המוטו הוא "בבנין ארץ ישראל ננוחם".



אשדות ברקאי - טיולי כרכרות סוסים
נייד: 052-8659888

<http://www.abarkay.com/#!form/cir6>





מבית המשפט: נפגע במהלך טיול אופניים בשל תחזוקה לקויה של המקרקעין ויפוצה בגין הנזקים שנגרמו לו



כתב : עו"ד איתן מימוני

בבית משפט השלום בנצרת בפני כבוד השופט הבכיר שכיב סרחאן. ת"א 4028-02-09 מיכאל נ' קיבוץ גלעד ואח'.

רקע

בין רשות מקרקעי ישראל (רמ"י) לבין קיבוץ גלעד נכרת הסכם חכירה לדורות, לפיו הקיבוץ חקר קרקעות למטרות חקלאיות ולצורך מפעל. הקיבוץ השתמש בחלק מהמקרקעין כמכלאה ומרעה לעדר בקר שבבעלותו, וזאת כאשר עובר בהם מסלול אופניים המסומן למטיילים.

במהלך טיול אופניים עם משפחתו במסלול הטיולים, נתקל מיכאל בחוט תיל, ובעקבות זאת עף מרחק רב. מיכאל הובהל באמצעות אמבולנס לבית החולים, שם אובחן כסובל מפגיעות רבות, בגינם אף אושפז במשך כשלושה שבועות והיה במעקב ובטיפול רפואי.

מיכאל טען שהקיבוץ, בהיותו החוכר לדורות של המקרקעין, ורמ"י, כבעלים של המקרקעין, הם שאחראים לתאונה ולנזקי הגוף שנגרמו לו בעקבותיה, שכן לא ניתן היה להבחין בחוט התיל שהיה מתוח בין שני עמודי ברזל.

עוד טען מיכאל כי על הקיבוץ הייתה מוטלת החובה לתחזק את המקרקעין המשמשים כמרעה בקר, והוא עשה זאת בצורה לקויה שיצרה סכנה, בכך שלא הציב סימון או שלטי אזהרה המתריעים על הימצאות חוט התיל.





לאור האמור, העמיד מיכאל את הסכום שנתבע על ידו בגין הנזק שנגרם לו על סך של למעלה מ-2 מיליון ₪, וזאת בהתחשב בכך שנקבע לו שיעור נכות של 45%. הקיבוץ הכחיש את טענותיו המהותיות של מיכאל ביחס לשאלת האחריות על הנזק וביחס לשיעור הפיצויים. לטענת הקיבוץ, הוא אינו אחראי לנזק שנגרם, ומיכאל הוא זה שגרם לתאונה ברשלנותו, שכן לא התאים את רכיבתו לתנאי הדרך, לא בחן אותה כראוי, לא הבחין במכשולים שבדרך ולא נהג כפי שאדם סביר היה נוהג באותן נסיבות.

רמ"י הכחישה אף היא את טענותיו של מיכאל ביחס לשאלת האחריות ושיעור הפיצויים, וטענה כי התאונה התרחשה בשטח המשבצת של הקיבוץ, ולכן העניין בכל מקרה אינו באחריותה.

דיון והכרעה

בפתח דבריו ציין ביהמ"ש כי לעוולת הרשלנות הנזיקית שלושה יסודות: קיומה של חובת זהירות של המזיק כלפי הניזוק, הפרה של חובה זו וקיומו של נזק.

ביהמ"ש קבע כי מחזיק או בעלים של מקרקעין נושא בחובת זהירות כלפי המבקרים בהם, ועליו לנהוג בזהירות סבירה למען ביטחונם ושלומם, כאשר חובה זו משמעותה, בין היתר, חובה להזהיר מבקרים מפני סכנות הצפויות משהייה ושימוש במקרקעין, וכן פיקוח על השימוש במקרקעין. הוסיף ביהמ"ש כי על הבעלים להחזיק את המקרקעין במצב שאינו מהווה סכנה לאדם, לוודא איסור כניסה למקרקעין שיש בהם מפגעים בטיחותיים ולנקוט את כל האמצעים הסבירים לשם הסרת אותם מפגעים.





ביהמ"ש מצא כי החזקה והשימוש במקרקעין היו של הקיבוץ, אשר נהג בהם כמנהג בעלים, והוסיף כי מאחר ששימוש של הקיבוץ במקרקעין כמרעה וכמכלאה עמד בניגוד לדין ולחזקה המשבצת, הנחת חוט התיל נעשתה שלא כדין והיא היוותה מפגע בטיחותי, שלגביו לא הזהיר הקיבוץ את המבקרים. אי לכך, קבע ביהמ"ש כי הקיבוץ התרשל כלפי מיכאל ונושא באחריות לתאונה ולנזקי הגוף.

ביחס לרמ"י קבע ביהמ"ש כי מיכאל לא הוכיח את עילת התביעה כנגדה, וזאת, בין היתר, משום שעפ"י חוזה החכירה, רואים בקיבוץ כבעלים לעניין הוראות כל דין, לרבות אחריות בנזיקין.



סיכום

ביהמ"ש קבע כי הקיבוץ התרשל בתחזוקת המקרקעין שבשליטתו, ולכן חב בנזיקין כלפי מיכאל, אשר רכב באופניו בשטח שבהחזקת הקיבוץ ונפגע. ביהמ"ש חייב את הקיבוץ לפצות את מיכאל בסך של כחצי מיליון ₪, וכן בהוצאות משפט בסך 10,000 ₪, וזאת בהתחשב באשמת מיכאל בתאונה, אשר לא נזהר כפי שהיה מצופה מרוכב אופניים סביר המטייל במסלול האופניים.



מימוני, שלוש ושות'
משרד עורכי דין ונוטריון



עו"ד מימוני-שלוש ושות'

טלפון: 03-562911

אתר המשרד: www.mach-law.co.il





כנס פיתוח הכפר 2016

כתב: שי דותן

בתאריך 27.6.16 התקיים כנס פיתוח הכפר 2016 באודיטוריום ע"ש כהן בקריה החקלאית - בית דגן. השנה עמד הכנס בסימן השקת מסמך מדיניות תכנון החקלאות והכפר בישראל.

מה הוא מסמך המדיניות?

מסמך מדיניות תכנון החקלאות והכפר בישראל הוא פרי יוזמה של הרשות לתכנון במשרד החקלאות ופיתוח הכפר, לאור השינויים והמגמות אשר הובילו לשינויים מגוונים ומהותיים המאפיינים החקלאות והכפר בישראל.

כיום, לאחר יותר מ-100 שנות התיישבות, מדגישה המציאות, המאופיינת בלחצי פיתוח, בעיור מואץ ובמגוון צרכים ואינטרסים, את חשיבות הגדרת מדיניות התכנון ביחס לקרקע החקלאית ולהתיישבות הכפרית. מסמך מדיניות כזה חיוני לשמירת איכויות החקלאות והיישוב הכפרי, לצד פיתוח היצע רלבנטי ובר-קיימא לחברה הישראלית.





גיבוש מסמך המדיניות החל בשנת 2012, וכעת, בשנת 2016, הוא יוצא לאור. החברה הישראלית בעיקרה חברה עירונית, ולכן לכל אורך השנים התייחסו התכנון והפיתוח לתכנון המרחבי מנקודת מבט עירונית. עתה העלה משרד החקלאות ופיתוח הכפר לראשונה את החקלאות והכפר בישראל על סדר היום התכנוני. מסמך זה מגדיר לראשונה מדיניות תכנון המדגישה את האיכויות, החשיבות והערך המוסף של החקלאות והכפר, כחלק ממכלול השיקולים לתכנון מיטבי לטובת החברה הישראלית והדורות הבאים. הפרסום מיועד לשמש מסמך מנחה לכלל התכניות שאותן מקדם המרחב הכפרי: יישובים, מועצות, המרחב הכפרי וכלל התכנון של המרחב הישראלי.



ניתן להוריד כל המסמכים בקישור:

http://www.moag.gov.il/yhidotmisrad/reshut_techun/technun_kafri/tochnit_leumit/Pages/ogdan_mipuy.aspx





בכנס נשא דברי ברכה שר החקלאות ופיתוח הכפר, ח"כ אורי יהודה אריאל הכהן, שהודה לצוותים שלקחו חלק בגיבוש המסמך. שלמה בן אליהו, מנכ"ל משרד החקלאות ופיתוח הכפר, ציין כי יש חשיבות רבה בקבלת משוב מהציבור למדיניות בטרם קביעתה באופן סופי. תמר כפיר, מנהלת אגף בכיר לתכנון משולב במנהל התכנון במשרד האוצר, ציינה בדבריה כי ניכרים לחצי פיתוח גדולים על שטחי החקלאות ועל השטחים הפתוחים, והמסמך המדובר מכיל מכלול עניינים המייצרים מסמך עבודה.



עמיר ריטוב, ראש המועצה האזורית לב השרון, נציג מרכז המועצות האזוריות שהיה שותף להכנת המסמך, ציין שהוא גאה שניתנה לו הזכות להשתתף בוועדת ההיגוי של המסמך ובהכנתו.



בהמשך הכנס הציגה ד"ר רותי פרום אריא, שעמדה בראש צוות הכנת המסמך, את תהליך הכנתו ואת ראשי צוות התכנון שלקחו בו חלק. ד"ר רונית דוידוביץ מרטון והאדריכל אילן אייזן הציגו את מסמך המדיניות.



הקהל, שהורכב מעובדי המשרד, נציגי תנועות ההתיישבות, ראשי מועצות אזוריות, מתכננים, נציגי משרדי ממשלה, עמיתים ועוד, הגיב למסמך.

בין המגיבים היה גם ח"כ איתן ברושי, שציין את חשיבות הכפר כמרכיב חשוב בחוסן ובביטחון של מדינת ישראל. מאיר צור, יו"ר התאחדות חקלאי ישראל ומזכ"ל תנועת המושבים, ציין שהתכנית שגובשה מחברת בין הכפר והחקלאות ורואה אותם כמכלול אחד.





טיול לעץ מיוחד במרחב הכפרי

אדנסוניה מאוצבעת - "עץ הבאובב", "עץ הלחם"

כתב וצילם: ישראל גלון, מנהל אגף פרחים והנדסת הצומח, שה"מ, משרד החקלאות ופיתוח הכפר

אדנסוניה מאוצבעת

Adansonia digitata

משפחה: בומבקייתים

מיקום העץ: בקיבוץ עין גדי ליד חדר האוכל

ממדים: גובה: 25 מ'; קוטר נוף: 20 מ'

היקף גזע בגובה 1.3 מ': 7.1 מ'

גיל העץ: כחמישים שנה

אופן ההגעה: לקראת סוף הקיץ ובראשית הסתיו והחגים מומלץ לרדת לעין גדי השוכן לחוף ים המלח. ברחבי הקיבוץ יש כעשרים פרטים מרשימים של עץ הבאובב: שניים במדשאה שליד בית ההארכה, ואחד מרשים במדשאה הצפונית של חדר האוכל של הקיבוץ.





סיפורו של העץ: העץ הנו אחד העצים הגדולים בעולם. מוצאו בסוואנות היבשות באפריקה והוא רגיש לקור. בארץ העץ מצליח רק באזורים חמים. הניסיונות לגדלו בקיבוץ שדה אליהו התגלו כמוצלחים.

העצים הראשונים בעין גדי ניטעו ע"י אנשי הנוי בקיבוץ לפני כחמישים שנה. הנוטע הראשון היה אלי רון, חבר המשק והגנן הראשון בקיבוץ. העץ בעל גזע שמן ורחב, העשוי להגיע באפריקה לכעשרה מטרים ומשמש לאגירת מים בעת הגשמים; המים משמשים אותו בתקופת היובש. העץ נחשב לסקולנט, אשר בתקופת יובש משיר את עליו ומלבלב לאחר הגשמים.

הפרחים גדולים ולבנים, נמצאים על עוקצים ארוכים ומשתלשלים כלפי מטה. הם פורחים בלילה ומואבקים ע"י עטלפים. הפרי דמוי מלפפון שמן. באפריקה אהוב הפרי על הקופים, ולכן העץ נקרא "עץ לחם הקופים".

העץ מוכר מאוד לילדים מהסיפור הנסיך הקטן. בסיפור זה התבקש הנסיך הקטן לעקור שתילי עץ באובב אשר מסכנים את כדור הארץ בגלל שורשיהם וגזעם האדיר.





בסיור בקיבוץ ניתן ליהנות עוד מגן הנוי המרשים שהנו גן בוטני ונווה מדבר בלב בקעת הירדן, הודות לתנאי האקלים המיוחדים ולמים המתוקים המצויים בו. סיור בגן אפשרי לקבוצות בתיאום מראש או כאשר מיידעים את השומר בשער בכך שהגעתם לבקר את עצי הבאובב. הסיור בגן הוא חוויה צמחית וטיול ביער טרופי. עצי הבאובב צעירים עדיין, אך גזעם המרשים משמש קנה מידה לקוטנו של האדם אל מול הטבע. מומלץ להצטלם עם העצים כשמחבקים את הגזע ולספור כמה אנשים דרושים לחיבוק כזה.

עצי הבאובב בספרות:

בספר "הנסיך הקטן" של אנטואן דה סנט-אכזופרי מסופר כי בכוכב שבו מתגורר הנסיך מלאה הקרקע בזרעי באובב, ואם מאחרים לטפל בהם, "לנצח אי אפשר עוד להיפטר מהם. הם מתפשטים בכל רחבי הכוכב, שורשיהם חודרים את מעבה האדמה, ואם הפלנטה קטנה מדי ועצי הבאובב רבים מדי, הפלנטה מתבקעת לבסוף לרסיסים". המחבר מסיים באזהרה: "ילדים, היזהרו מעצי הבאובב".



בספר "בארץ לובנגולו מלך זולו" של נחום גוטמן מסופר כי "...שמונים איש יחד לא יוכלו לחבק את הגזע. מראהו ככרובית ענקית. העצים הגדולים עומדים בודדים בתוך הערבה או בתוך יערות השיחים. הם משמשים מקומות פגישה לכל אנשי הסביבה... תחת עצים אלה היו הכושים מתכנסים לאספות ולמסחר. שם נעשה סחר העבדים. על כן נקראים העצים הגדולים: 'עצי העבדים'".



קישורים לנעשה בעולם - 1

איתרה: דיאנה קלמן, מנהלת מרכז המידע, משרד החקלאות ופיתוח הכפר; תרגם: צפירי בצר

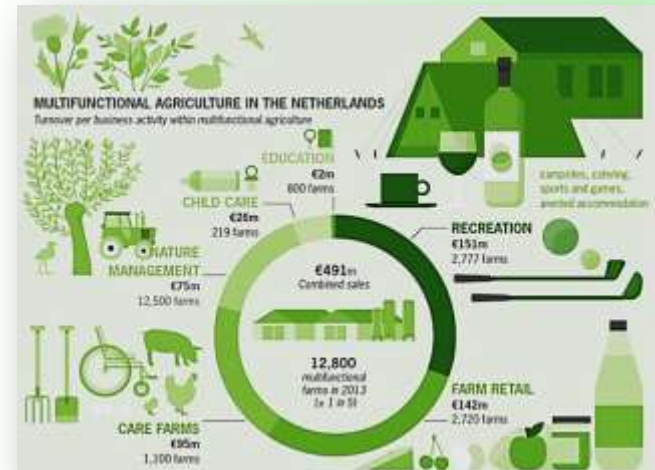
לקוחות חדשים בחוות בהולנד (הכתבה המלאה בקישור בע"מ 35).

https://issuu.com/wageningenur/docs/wageningen_world_2016_01_eng_web



בימים אלה אחת מכל חמש חוות חקלאיות בהולנד הן רב-תפקודיות המשלבות חקלאות ופעולות נוספות לרווחת הציבור ולהנאתו וכן לצורך הכנסה נוספת. כידוע, לשם כך, על בעל החווה להציע לקהל מוצר איכותי, עליו להיות בעל כושר תקשורתי גבוה, ורצוי שיהיו לו גם חזון וכושר ארגון מעולה. כמה חוות חקלאיות בהולנד, הקרובות מאוד לעיר גדולה, עוסקות גם בחינוך לחקלאות של קבוצות ילדים. תושבים מהעיר הסמוכה מגיעים לחווה כדי ללמוד על חקלאות אורגנית, למשל. בעלי החווה הכינו תכנית לימודים לילדים מהעיר הקרובה. גם סטודנטים מגיעים לחוות כדי לרכוש ידע על תזונה נכונה ועל תפקיד החווה בהספקת מזון בריא לאוכלוסייה.

החקלאים, בעלי החווה, טוענים כי הגיוון בתחומי התעסוקה, על כל המשתמע מכך, מאפשר פרנסה טובה ועלייה ברמת החיים. בעבר חשו בריחוק רב בינם לבין תושבי העיר, בשעה שהיו מגיעים לאמסטרדם לקניות ולבילוי; העירוניים מצדם לא הכירו את החווה הסמוכה מאוד אליהם, והחקלאים התעלמו מהאוכלוסייה העירונית הקרובה אליהם.





'We care here for plants,
animals and people'

לקוחות חדשים בחוות בהולנד - המשך

לדברי אנדריאס ויסר, חוקר בכיר מאוניברסיטת ואכנינג בנשא יחסי עיר-מרחב כפרי, ניכר גידול מהיר בסקטור החקלאי הרב-תפקודי [Multifunctional], כאשר כ-20% מהחקלאים שילבו ייצור חקלאי בפעילות למען הקהילה. הפעילויות הללו התבטאו במסחר ובפתיחת חנויות למכירת התוצרת החקלאית, בהקמת גני ילדים בחוות ואף בבניית מרכזי גמילה למכורים לסמים שהשתלבו בעבודות החווה. החוקר בילה שלוש שנים באזור וניהל את שיתוף הפעולה בין אוניברסיטת ואכנינג לארגוני החקלאים במקום, ואף עודד את החקלאים להרבות בשיתוף פעולה זה. בשנת 2013 הרוויחו החוות, שבהן היו פעילויות נוספות לצד העשייה החקלאית, 401 מיליון יורו. משנת 2001 עד שנת 2013 צמח סקטור זה ב-60%. הרווח מחקלאות אפילו גדל בשנים הללו, למרות המשבר הכלכלי שהיה בהן. אך השנים שבהן היה גידול אקספוננציאלי בהכנסות הסתיימו זה מכבר, ועתה המצב בחקלאות הורע למדי; מספר החקלאים פחת, ופעילותם הצטמצמה.

למרות הכול, החוקרים מזהים פוטנציאל רב הטמון בחוות חקלאיות שמשלבות בו-זמנית מגוון פעילויות. פיתוח הנושא תלוי ביזמת החקלאים לאתר שווקים וקהלים נוספים.



יש הרבה עבודות מועילות שצריכות
להיעשות בחווה טיפולית, כמו ניקוי ביצים

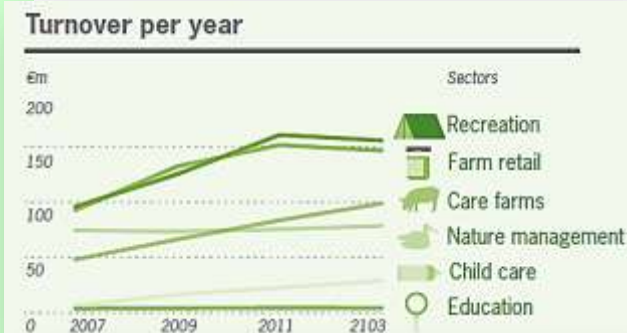


'Know your market and imagine
how a city-dweller sees things'

לקוחות חדשים בחוות בהולנד - המשך

בסקר, שערכו החוקרים בחוות המשלבות חקלאות ופעולות נוספות, עלה כי מחירי התוצרת החקלאית גבוהים לעתים ב-8% מהתוצרת שנמצאת במרכולים הסמוכים. לדברי החוקרים, מדובר בפער סביר, בתנאי שיש מאחורי התוצרת החקלאית "סיפור" כלשהו או ערך מוסף. הקונים מוכנים לשלם את המחיר הגבוה יותר, הודות לאיכות הגבוהה שיש לתוצרת זו. החוקרים מאוניברסיטת ואכנינגן סקרו את הפעולות הנוספות שבחוות, לדוגמה את עבודת הילדים בשדה בגידול ירקות ופירות, ומצאו כי יש לכך תרומה גדולה לביטחונם העצמי של הילדים. חוקר נוסף מאוניברסיטת ואכנינגן ביצע מחקר בחוות החקלאיות הרב-תפקודיות ומצא שיש נטייה להתמחות של משפחת החקלאים: האחד עוסק בגידול התוצרת, והאחר עוסק בנושאים כמו הכוונה והדרכה של ילדים או ליווי המבקרים בחווה.

החוקר העריך שבעל החווה הרב-תפקודית קיבל בעקבות המחקר כלים מעשיים לבדיקת התוצאות הכלכליות של פעילויות החווה. לדידו, בעלי חוות רב-תפקודיות הקרובות לעיר חייבים להיות מוכשרים בהיבט האגרוטכני של גידול התוצרת וכן לגלות כישורים נוספים למשל במסחר, ביכולת הדרכה ובתקשורת.



Recreation turnover up, farm retail down

The number of farms offering recreation fell by about 4% between 2011 and 2013, mainly due to a decline in the number of farms. Turnover fell too as a result, an effect augmented by the economic crisis and strong competition.

The fall in turnover in farm retail statistics between 2011 and 2013 is due to the fact that the (growing) sales via third-party websites are no longer included. The turnover from farm shops themselves rose too, from 89 to 118 million euros.



קישורים לנעשה בעולם - 2

איתרה: דיאנה קלמן, מנהלת מרכז המידע, משרד החקלאות ופיתוח הכפר; תרגם: צפריר בצר

דוח הוועדה החקלאית של הפרלמנט האירופי: תכניות המיישמות את מדיניות פיתוח הכפר 2015-2020

[http://www.europarl.europa.eu/RegData/etudes/STUD/2016/573448/IPOL_STU\(2016\)573448_EN.pdf](http://www.europarl.europa.eu/RegData/etudes/STUD/2016/573448/IPOL_STU(2016)573448_EN.pdf)

הוועדה החקלאית של הפרלמנט האירופי סיימה את הדוח הן בתכניות העבודה לשנים 2020-2015 בנושאי חקלאות ופיתוח הכפר.

הדוח עוסק במדינות החברות באיחוד, והוועדה מציגה את ההכנות לביצוע הכתוב בדוח. בדוח זה ניכרים כמה שינויים מובהקים לעומת הדוח הקודם, כשהדגש עתה הוא בראש וראשונה על איכות הסביבה, ובמקום השני - על קואופרציה. כמו כן, הדוח מצביע על השינויים מהדוח הקודם. בדוח הנוכחי יש השוואה בין אזורים באיטליה, בספרד, בצרפת ובגרמניה. הדוח בודק את הבחירות שנעשו במדינות החברות באיחוד בהכנת התכנית לפיתוח כפרי לשנים 2020-2015. הוא מציג המשכיות רבה לדוחות הקודמים, אולם בשינויים רבים, הכוללים תקצוב גדול יותר לידע ולקואופרציה, דגש רב יותר על אספקטים של ניהול סביבתי, מימון אפשרויות לתחרות ופחות דגש על גיוון בענפים החקלאיים שבאזור הכפרי.

יש הוכחות קלושות המצביעות על צרכים ברמת המדינות באיחוד, אולם יש אינדיקציות לגישה אסטרטגית וללימוד לקחים מהניסיון (ומהדוח הקודם). למכשולים אדמיניסטרטיביים יש השפעה שלילית על הרצון לבצע את הכתוב בדוח. החידושים מצביעים על גיוון בשימוש בכלים קואופרטיביים. אמצעים אחרים הוכחו כבלתי פופולריים. מומלץ מאוד לזהות גישות פשוטות יותר להשגת מטרות ויעדים.

